

**MONUMENTEN  
INVENTARISATIE  
PROJECT**

**Ten geleide**

Het Monumenten Inventarisatie Project (MIP) is een landelijk opgezet project met het doel om in betrekkelijk korte tijd - 5 jaar - een inventarisatie te verkrijgen van bouwkunst en stedenbouw uit de periode 1850-1940. De uitvoering van het project wordt verzorgd door de provincies. In Gelderland heeft de provincie de Stichting MIP-Gelderland opgericht, die belast is met de uitvoering van het project.

In Gelderland wordt het MIP uitgevoerd conform de Gelderse streekplanindeling: Midden-Gelderland, Oost-Gelderland, Veluwe en Rivierenland. Binnen deze inventarisatiegebieden wordt per gemeente geïnventariseerd.

Het eindprodukt, waarover de gemeenten de beschikking krijgen, bestaat uit 3 rapporten, te weten een regiobeschrijving, een gemeentebeschrijving en een inventarisatierapport.

In de regiobeschrijving wordt op hoofdlijnen een schets gegeven van ontwikkelingen die bepalend zijn geweest voor de ruimtelijke kwaliteit, i.c. bouwkundige en stedenbouwkundige karakteristieken, uit de periode 1850-1940 in het inventarisatiegebied. Het betreft veelal ontwikkelingen en karakteristieken die behalve van lokaal belang ook een boven-lokaal belang vertegenwoordigen.

In de gemeentebeschrijving, die kan worden beschouwd als een verfijning die betrekking heeft op een deel van het grondgebied van de regiobeschrijving, worden op beknopte wijze de voornaamste historisch-geografische, sociaal-economische, bouwkundige en stedenbouwkundige ontwikkelingen uit de periode 1850-1940 weergegeven.

In dit verband dient hoofdstuk 4.5. *Karakterisering geïnventariseerde bebouwing* afzonderlijk te worden genoemd. Het betreft een hoofdstuk dat als "schakel" fungeert tussen het beschrijvende en het inventarisatiegedeelte, te weten het inventarisatierapport.

Het inventarisatierapport voorziet in een beknopte weergave per gemeente van de gebouwde omgeving uit de periode 1850-1940 in de vorm van objecten en complexen op basis van de uitgewerkte MIP-formulieren.

Hoewel de 3 rapporten afzonderlijk kunnen worden gelezen, verdient het aanbeveling het inventarisatiegedeelte niet los te zien van het beschrijvende gedeelte en omgekeerd.

Blad : 2  
Betreft : Ten geleide (vervolg)

Met betrekking tot het gebruik van de MIP-eindprodukten dient het volgende te worden opgemerkt.

Bij schrijven d.d. 21 september 1989 - nr. WZ89.59395 - WZ/CE404 is de provincie Gelderland accoord gegaan met de samenwerkingsovereenkomst, zoals opgesteld van rijkswege bij schrijven d.d. 11 augustus 1989, nr. U-172.612, inzake de uitvoering van het Monumenten Inventarisatie Project in Gelderland.

In artikel 8 van bedoelde overeenkomst is het gebruik van de eindprodukten geregeld. Dit artikel luidt als volgt:

"Artikel 8. Gebruik eindprodukten

1. De Provincie is evenals de Rijksdienst ook nadat de eindprodukten als bedoeld in artikel 1, leden a t/m e (\*) zijn opgeleverd gerechtigd deze eindprodukten, geheel of gedeeltelijk voor eigen gebruik aan te wenden, te vermenigvuldigen of te publiceren, dan wel, al dan niet tegen financiële vergoeding, voor gebruik aan derden beschikbaar te stellen.
2. De Provincie maakt met derden die zij bij de uitvoering van het Project betreft zodanige afspraken, dat hen niet de bevoegdheid toekomt, bv. door een beroep op hun toebehorende auteursrechten, in het in het eerste lid omschreven gebruik, geheel of gedeeltelijk te beletten of te belemmeren.
3. De Rijksdienst en de Provincie bevorderen de totstandkoming van openbare publicaties over jongere bouwkunst en stedenbouw uit de periode midden 19e eeuw - Tweede Wereldoorlog."

Wij verzoeken u bij het gebruik van de eindprodukten de geraadpleegde bron(nen) te vermelden.

OOST-GELDERLAND

NEEDE

gemeentebeschrijving



Monumenten  
Inventarisatie  
Project

**GEMEENTEBESCHRIJVING**

**GEMEENTE NEEDE**



INHOUDSOPGAVE

	<b>Blz.</b>
1. <u>INLEIDING</u>	3
2. <u>BODEMGESTELDHEID EN GRONDGEBRUIK</u>	6
3. <u>INFRASTRUCTUUR</u>	9
4. <u>NEDERZETTINGSSTRUCTUUR</u>	11
4.1. Algemeen	
4.2. Functionele ontwikkelingen - periode 1800-1850 - periode 1850-1900 - periode 1900-1940	
4.3. Stedebouwkundige structuur: - Neede - Noordijk - Rietmolen - Verspreide bebouwing	
4.4. Ontwikkelingen na 1940	
4.5. Karakterisering geïnventariseerde bebouwing	
4.6. Typologie uitbreidingen gemeente Neede 1850-1940	
4.7. Bijzondere gebieden	
<u>GERAADPLEEGDE ARCHIEVEN/BIBLIOTHEKEN, KAARTMATERIAAL EN LITERATUUR</u>	20

#### INLEIDING

De gemeente Neede bevindt zich in het inventarisatiegebied Oost-Gelderland en heeft een oppervlakte van 4.598 hectare. De gemeente Neede bestaat uit de hoofdkern Neede, alsmede de kernen Noordijk en Rietmolen (zie afbeelding 1). Het grondgebied van de gemeente Neede komt grotendeels overeen met de voormalige marken van Noordijk, Lochuizen, Neede/Hoonte en Brammeloo/Brammelerbroek (zie afbeelding 2).

Een groot deel van de westgrens van de gemeente Neede valt samen met de Bolksbeek.

De gemeente Neede grenst aan de gemeenten Eibergen, Borculo en de Overijsselse gemeenten Diepenheim en Haaksbergen.

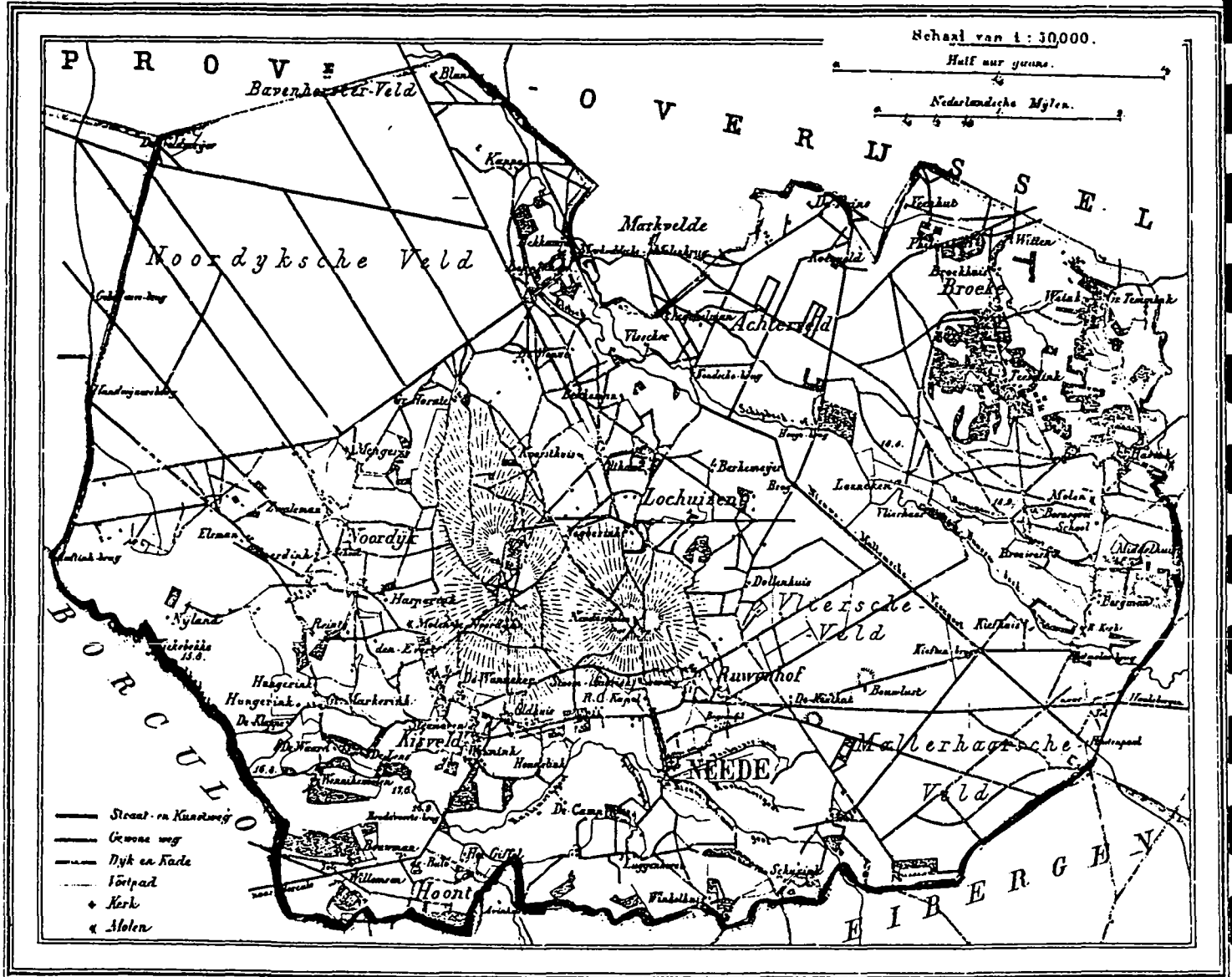
Gedurende de periode 1850-1940 heeft de gemeente Neede een gemengd agrarisch-industrieel karakter. Neede behoorde met Eibergen tot de twee jonge textielcentra in de Achterhoek. Van belang waren voorts een bescheiden steen- en pannenfabricage, een ijzergieterij en een conservenfabriek.

Op 1 januari 1989 telde de gemeente Neede 10.984 inwoners.

Afbeelding 1  
Gemeente Neede, 1867

PROVINCIE GELDERLAND.

GEMEENTE NEEDE.

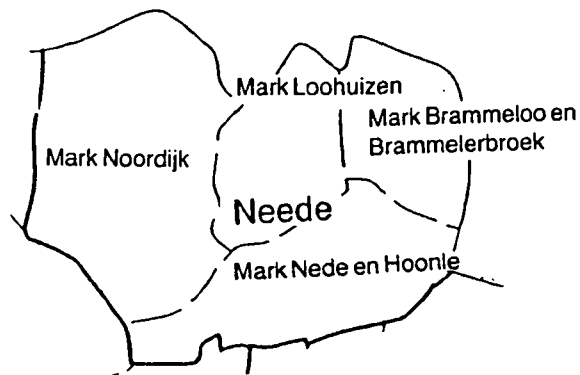


1867.

4518 Buiders. 2975 Inwoners.

Uitgave van Hugo Suringar te Leeuwarden

**Afbeelding 2**  
Indeling in dorpsgebieden en gemeenten



**VERKLARING**

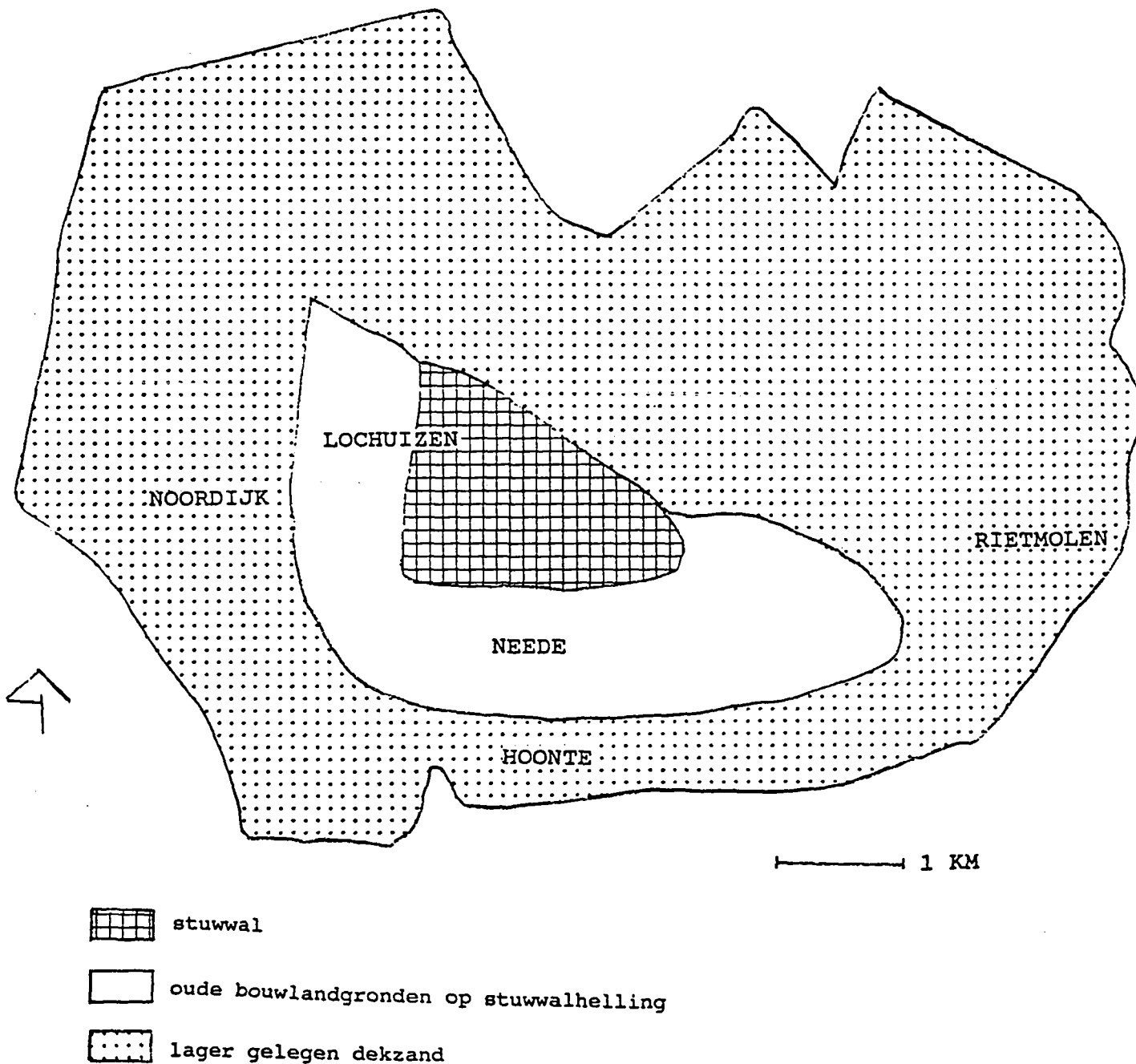
- — — — — oude dorpsgrenzen ( $\pm$  1790)
- - - - - buurtschappengrenzen
- gemeentegrenzen (juni 1985)



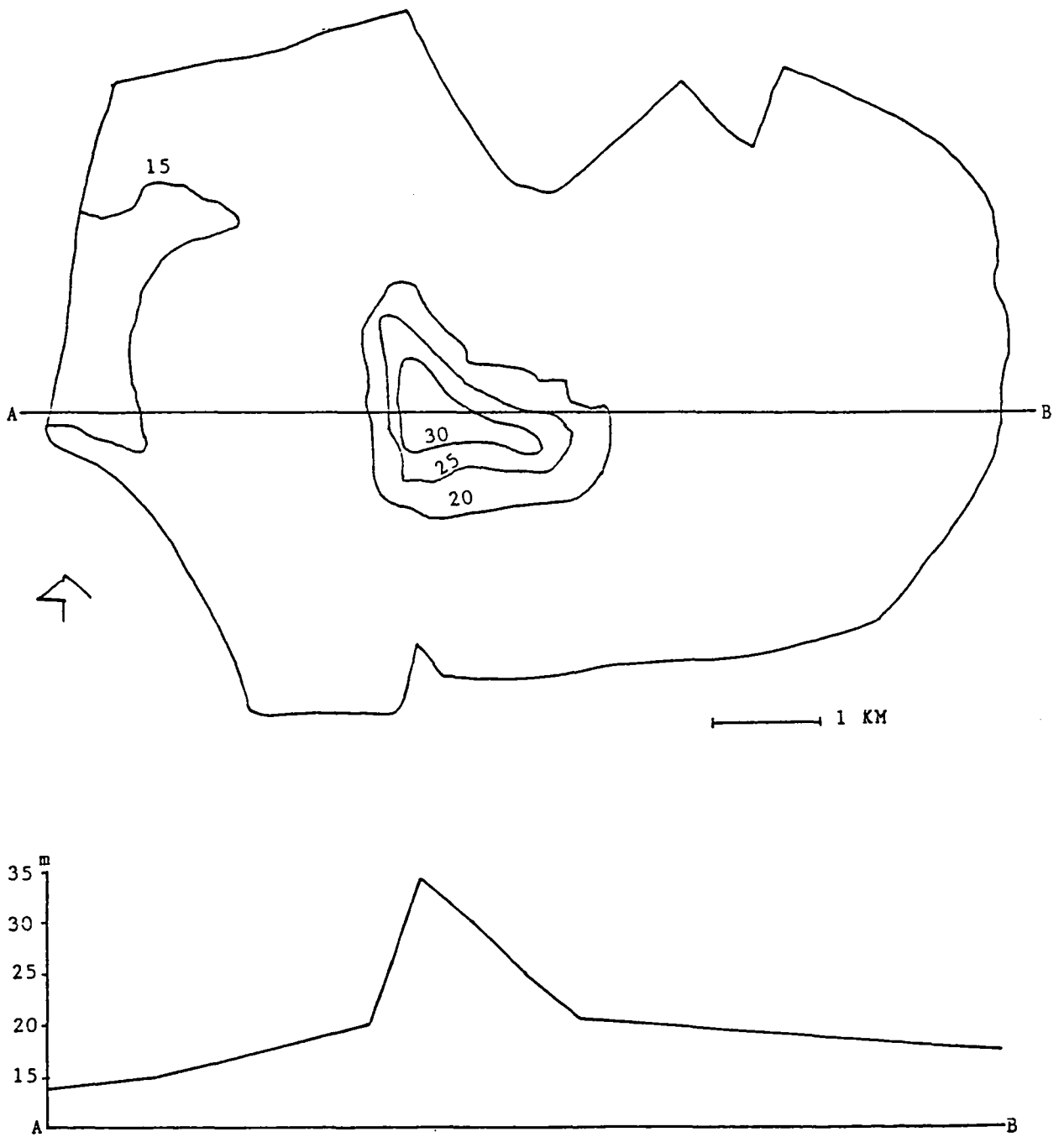
2. BODEMGESTELDHEID EN GRONDGEBRUIK

De gemeente Neede ligt in het overgangsgebied naar het Oost-Nederlands Plateau. Gedurende de Saale-ijstijd zijn brede landijslobben in zuidelijke richting doorgedrongen. Een van de landijstongen heeft ten noorden van Neede een stuwwal opgeworpen (zie afbeelding 3). De Needse Berg bereikt bij Lochuizen een hoogte van ca. 35 meter boven N.A.P. (zie afbeelding 4). Na het Saalien hebben rivieren, waaronder Berkel, een talloze beekdalen de randen van de stuwwal geërodeerd. Aan het eind van de Weichsel-ijstijd is het gebied met door de wind getransporteerde dekzanden bedekt. Vanaf het Holoceen hebben meanderende beken grotere en kleinere geulen in het dekzandreliëf gevormd. Vanwege de gedurende de Saale-ijstijd afgezette keileem is het dekzandgebied drassig.

Afbeelding 3  
Geomorfologische kaart gemeente Neede



**Afbeelding 4**  
Hoogtelijnenkaart gemeente Neede met dwarsprofiel



Het grondgebruik in de periode 1850-1940 heeft betrekking op de stuwwal, de oude bouwlandgronden op de stuwwalhelling en het lager gelegen dekzandgebied. De stuwwal is grotendeels in gebruik als bouwland en bos. Langs de hellingen zijn oude bouwlandcomplexen aangelegd. Op de akkers zijn vooral rogge, vlas en in mindere mate aardappelen geteeld. De teelt van boekweit nam in de 19e eeuw sterk af. Aan het eind van de 19e eeuw nam de haverteelt sterk toe. Het lager gelegen dekzandgebied kent in grote delen van het jaar een voor akkerbouw ongunstige grondwaterstand. Dit gebied bestond grotendeels uit natte heide- en broekgebieden, alsmede uit groengronden in de rivierdalen van Schipbeek en Berkel. Na opheffing van de marken tussen 1850 en 1870 zijn de natte heide- en broekgebieden veelal omgezet in grasland (veeteelt), waarna ruilverkavelingen volgden. Verspreid over het dekzandgebied zijn bospercelen aangelegd.

De afwatering is in het algemeen op het noordwesten gericht. De Schipbeek en Berkel stromen om de stuwwal heen. De grillige hoogtesteldheid van het dekzandgebied wordt deels veroorzaakt door het afstromende beekwater. De ontwatering werd vanaf de eerste helft van de 19e eeuw ter hand genomen. Op het grondgebied van de gemeente Neede worden gekanaliseerde beken aangetroffen, die uiteindelijk afwateren op de Schipbeek en het Twenthekanaal. Het kavelpatroon op de stuwwal en de stuwwalhelling is onregelmatig blokvormig; een meer regelmatig, veelal strookvormig kavelpatroon is na de verbeterde afwatering aangelegd in het lager gelegen dekzandgebied.

Het esdorp Neede is gelegen op de zuidflank van de stuwwalhelling. In een krans rondom de stuwwal zijn meerdere nederzettingen ontstaan, waaronder Lochuizen en het inmiddels binnen de kern Neede opgenomen Ruwenhof. Hoonte, Rietmolen en Noordijk zijn op hoger gelegen ruggen in het overwegend lager gelegen dekzandgebied ontstaan. Na opheffing van de marken zijn nieuwe kampachtige ontginningen ontstaan.

3. INFRASTRUCTUUR

Neede heeft in de Late Middeleeuwen aan een Hessenweg gelegen, die van Deventer over Mallem en Rekken naar Vreden liep.

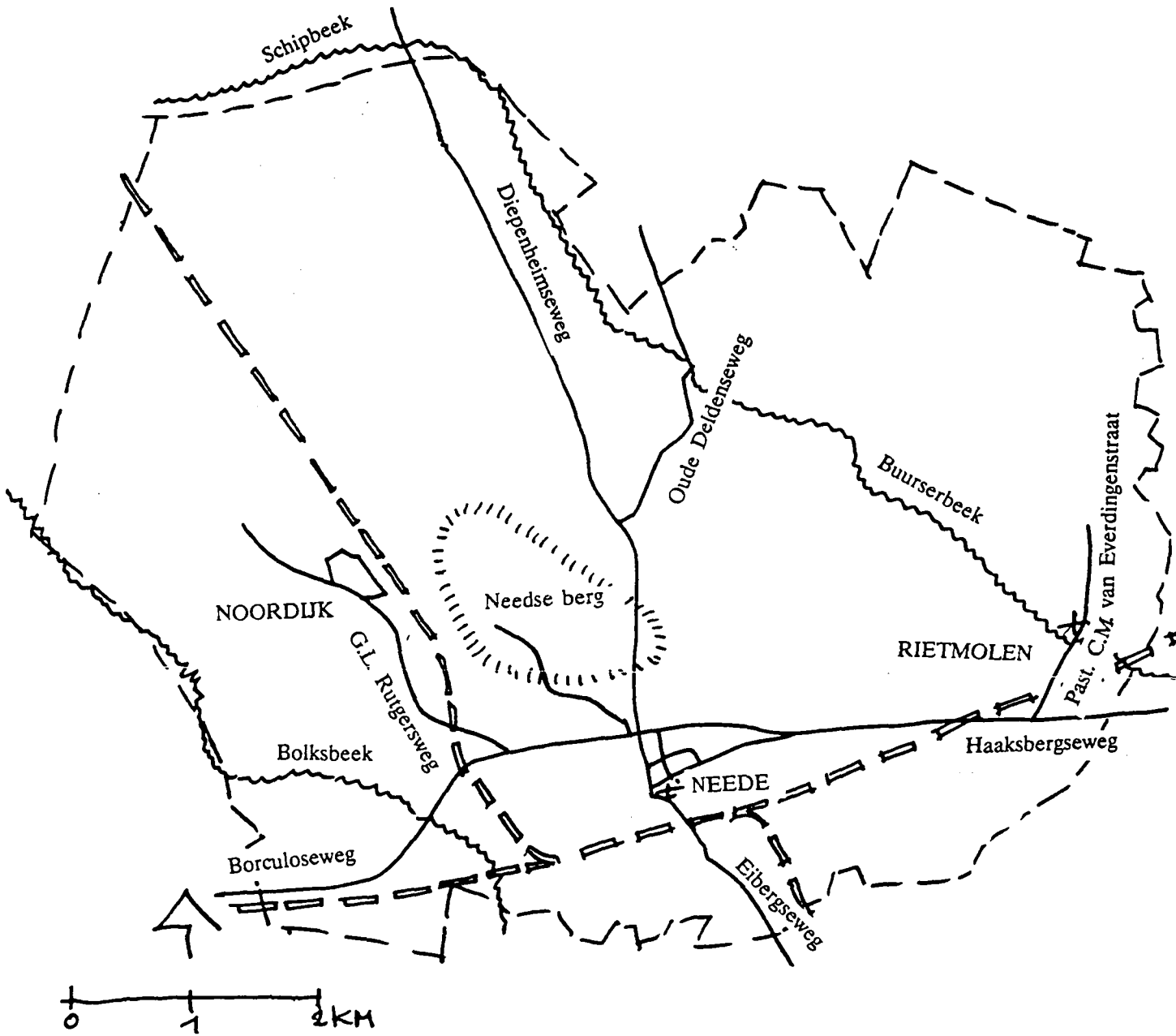
Omstreeks 1860 werd de Hummelose-Enschedese Kunstweg aangelegd, onder meer door de gemeente Neede. De weg liep over een deel van de zuidflank van de stuwwal. Het wegenpatroon op de stuwwal kent een grillig patroon, in samenhang met de hoogteverschillen. Het wegenpatroon in de lager gelegen drassige dekzandgebieden is over het algemeen rechtlijnig. De oude rivierdalen in het lager gelegen dekzandgebied (Berkel, Schipbeek), zijn minder vlak. Het wegenpatroon in de oude rivierdalen van het lager gelegen dekzandgebied (Berkel, Schipbeek) volgt hier het kavelpatroon, dat in samenhang met de wisselende hoogte- en bodemgesteldheid is aangelegd.

Neede heeft enige tijd nabij een knooppunt van spoorwegen gelegen. In 1884 werden de trajecten Winterswijk-Hengelo, resp. Ruurlo-Neede geopend. Laatst genoemde lijn werd omstreeks 1938 voor personen vervoer gesloten (in 1972 ook voor goederenvervoer). Tussen 1910 en 1936 heeft een spoorlijn tussen Neede en Hellendoorn bestaan. In de jaren '30 werden het kolenpark en de loods afgebroken; het spoorwegemplacement is sindsdien sterk vereenvoudigd. Er waren spoorweghaltes bij Hoonte en Rietmolen. Het station te Neede is nog in gebruik. In 1937 opende de Geldersche Tramwegen - thans GSM - busdiensten op de lijn Winterswijk-Neede en Enschede-Neede.

De Buurser Beek - of Schipbeek - en de Bolksbeek zijn gekanaliseerd. In de beken zijn gedurende de na-oorlogse ruilverkavelings- en waterstaatkundige werkzaamheden stuwen aangelegd.

In 1913 werd Neede aangesloten op het elektriciteitsnet van de "N.V. Berkelstreek", gevestigd te Hengelo (Ov.). In 1880 is te Neede een gasfabriek in gebruik genomen.

Afbeelding 5  
Belangrijkste wegen gemeente Neede, omstreeks 1930



#### 4. NEDERZETTINGSSTRUCTUUR

##### 4.1. Algemeen

De oudste permanente bewoning in de gemeente Neede heeft plaatsgevonden op de hoger gelegen terreingedeelten en de stuwwalhellings. Rondom de Needse Berg zijn esnederzettingen ontstaan. Op de minder gunstige terreingedeelten zijn hoevennederzettingen en verspreide eenmansessen ontstaan. Neede wordt in 1188 vermeld als onderdeel van de omstreeks 1800 opgeheven heerlijkheid Borculo. In het overwegend agrarische gebied is vanaf de 17e eeuw de huisnijverheid in de vorm van huisweverijen tot ontwikkeling gekomen, in het bijzonder als gevolg van de komst van doopsgezinde wevers uit Münster, die de wevers organiseerden en de produktie opvoerden.

##### 4.2. Functionele ontwikkelingen

###### **Periode 1800-1850**

In de eerste helft van de 19e eeuw maakte de huisweverij veelal deel uit van het boerenbedrijf. In 1811 werkten al zo'n 200 personen in diverse kleinere textielbedrijven. Naast de opkomende textielfabricage valt gedurende de eerste helft van de 19e eeuw de oprichting van twee steen- en pannenfabrieken te vermelden (omstreeks 1830).

###### **Periode 1850-1900**

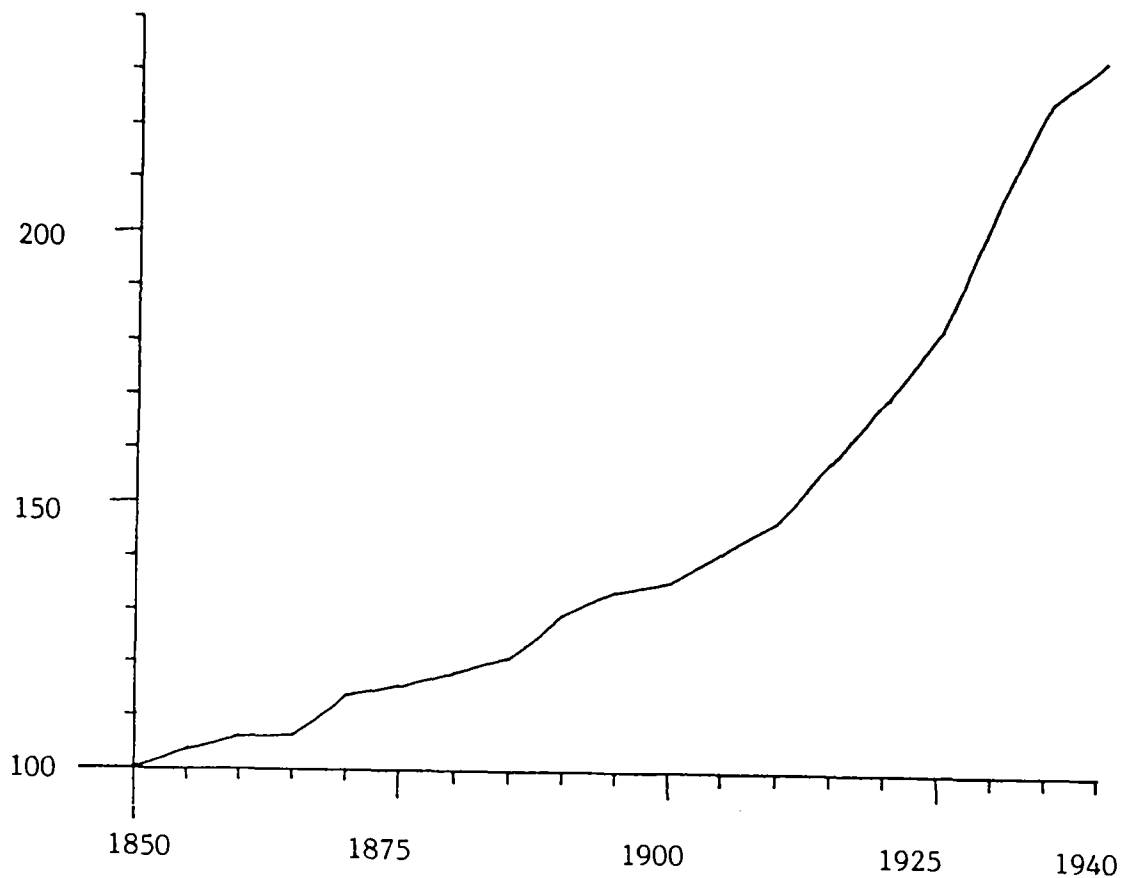
In het midden van de 19e eeuw is de gemeente Neede een van de twee belangrijkste Oost-Gelderse jonge textielcentra (naast Eibergen). In 1854 waren 3 weverijen in de gemeente Neede gevestigd, alsmede 329 katoenwevers, 141 linnenwevers en 82 pellenwevers. De huisnijverheid nam na 1850 af, mede als gevolg van de opkomst van fabrieksmatige produktiemethoden; in 1855, 1864 en 1870 werden grote textielfabrieken in de nabije omgeving opgericht.

Behalve de textielindustrie waren in Neede in 1900 nog drie kleinere steen- en pannenfabrieken, een gasfabriek en een boterfabriek gevestigd.

###### **Periode 1900-1940**

Vanaf omstreeks 1875 verdubbelde het inwonertal in de gemeente Neede zich t.o.v. 1850 (zie afbeelding 6). De groei heeft vooral na 1900 plaatsgevonden. Tussen 1900 en 1940 gold Neede als gemeente met een vestigingsoverschot. De betekenis van de textielnijverheid liep tot aan de Tweede Wereldoorlog terug, mede onder invloed van de opkomst van kunstzijde. Desalniettemin werkten in 1940 zo'n 850 personen in de 3 textielfabrieken. De overige vormen van industriële nijverheid hebben een beperkte bijdrage aan de werkgelegenheidssituatie geleverd. De steen- en pannenfabrieken te Noordijk en Kisveld boden werk aan 30 personen. In een van de steenfabrieken, die omstreeks 1910 verplaatst werd naar de spoorlijn, werd een ijzergieterij gevestigd. De in 1902 opgerichte conservenfabriek "Gelderland" werd in 1939 gesloten. Wervelstormen in 1925 en 1927 hebben grote schade toegebracht aan huizen, fabrieken en het spoorwegemplacement te Neede.

**Afbeelding 6**  
Bevolkingsontwikkeling gemeente Neede 1850-1940  
(indexcijfers, waarbij 1850, 2.645 inwoners = 100)



#### 4.3. Stedebouwkundige structuur

De buurtschappen en kernen binnen de gemeente Neede bestonden rond 1850 voornamelijk uit agrarische bebouwing. Van echte kernvorming was alleen sprake in Neede.

##### **Neede**

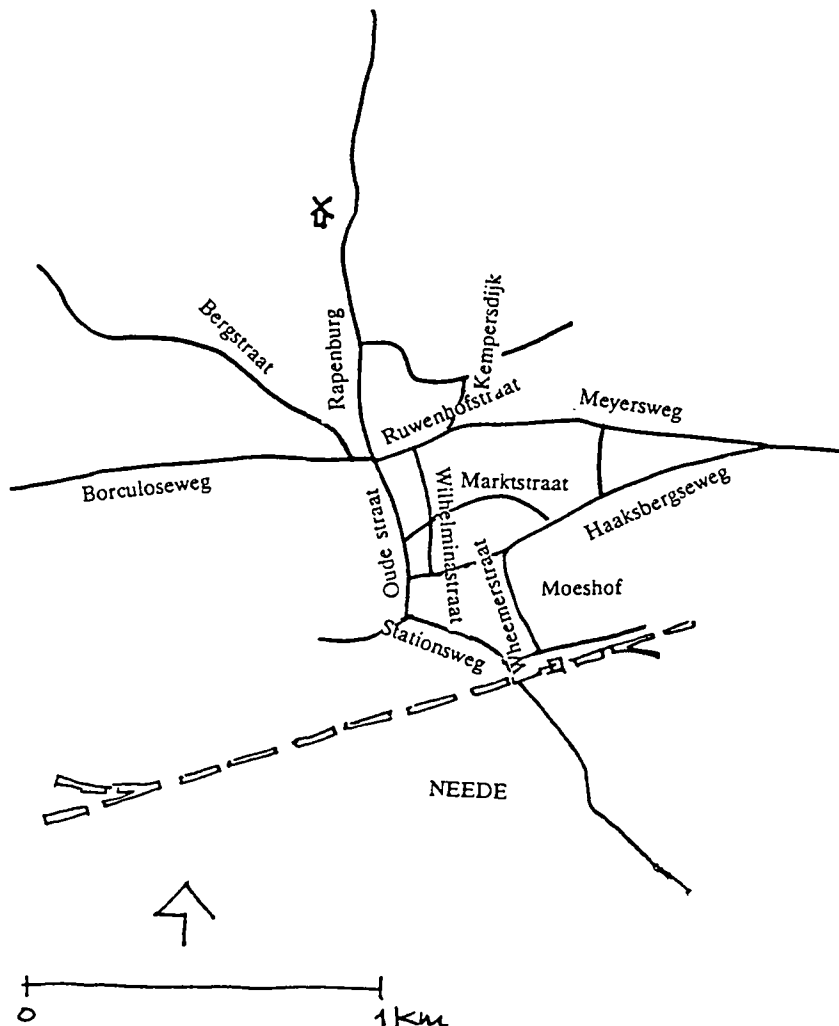
De structuur van deze kern bestond rond 1850 uit lintvormige bebouwing langs de Oudestraat en Rapenburg richting Needse berg en langs de markt en Nieuwstraat richting Haaksbergen.

In de periode tot 1940 verdichtte de bebouwing aan beide kanten van de Oudestraat en Nieuwstraat, waarbij de Oudestraat een winkelfunctie kreeg.

De Borculoseweg werd in deze periode bebouwd en het gedeelte dat aansluit op de Oudestraat ging eveneens een woon-/winkelfunctie vervullen. De aanleg van de spoorlijn en de oprichting van een aantal stoomweverijen (Ten Hoopen aan Rapenburg, een fabriek oostelijk aan de Stationsweg en een aan westelijke zijde van dezelfde weg) zijn van invloed geweest op de bebouwing van Neede.

Aan de Stationsweg werden villa's gebouwd en in de omgeving van de fabrieken ontstonden arbeiders- en middenstandswoningen, o.a. langs de Wilheminastraat, Kempersdijk, Ruwenhofstraat en langs het Moeshof. Het gebied Ruwenhof, in 1850 nog een uit verspreide boerderijen bestaand buurtschap, gaat door de lintbebouwing deel uitmaken van de kern Neede.

In dezelfde periode werden de toegangswegen o.a. de Meyersweg, Haaksbergseweg en de Bergstraat lineair bebouwd.





#### **Noordijk en Rietmolen**

De kernen Noordijk en Rietmolen bestonden in 1850 uit een clustering van voornamelijk boerderijen.

De ontwikkeling in de periode 1850-1940 heeft beperkt langs de bestaande wegen plaatsgevonden. Opgemerkt moet worden dat de ontwikkeling van Rietmolen pas na de stichting van de R.K. kerk in de 18e eeuw op gang is gekomen. Rond de kerk groepeerden zich de woningen, winkels en een school.

#### **Verspreide bebouwing**

Het buitengebied van Neede bestaat in het zuidwestelijk deel uit een kampenlandschap met daarin verspreid liggende bebouwing langs slingerende wegen. Op een aantal plaatsen is deze bebouwing geclusterde en vormden deze de buurtschappen Noordijk en Ruwenhof.

Noordijk is inmiddels uitgegroeid tot een kern en Ruwenhof maakt deel uit van de kern Neede.

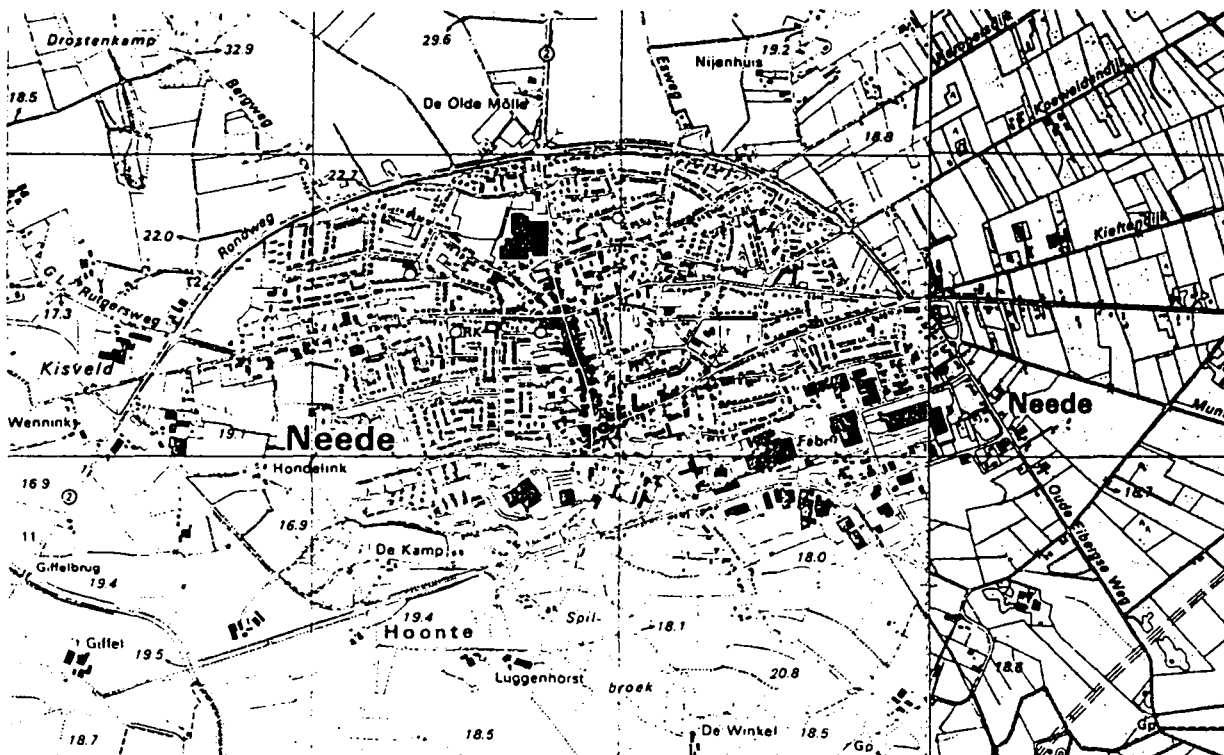
Een kampenzone is eveneens te vinden tussen Lochuizen en Rietmolen langs de Schipbeek.

Het gebied tussen de 2 kampengebieden is een heideontginning met verspreid liggende boerderijen langs rechte wegen. Midden in dit gebied, grenzend aan de kampengebieden ligt de grote Needse es of de Needse Berg. Aan de westrand van deze vrijwel onbebouwde es lagen 2 steenfabrieken die inmiddels zijn verdwenen. Wel ligt in hetzelfde gebied nog steeds de ijzergieterij Neede en midden op de Needse Berg staat de windkorenmolen "De Hollandse Molen" uit 1926. Het meest noordoostelijk deel van het grondgebied van Neede bestaat voornamelijk uit natte heide- en het met daarin een aantal natuurreservaten. Het gebied is zeer spaarzaam bebouwd.

4.4. Ontwikkelingen na 1940

Na 1940 zijn de open ruimten tussen het stratenpatroon opgevuld en worden planmatige wijkjes aangelegd.

In het zuidoostelijk deel van Neede wordt een industriegebied ontwikkeld. De rondweg aan de noordzijde van de kern heeft Neede afgesloten van de Needse Berg. De kernen Noordijk en Rietmolen groeien na 1940 beperkt planmatig.



Neede omstreeks 1987

#### 4.5. Karakterisering geïnterpreteerde bebouwing

##### **Wonen**

Naast enkele villa's, deels in eclecticisme en neorenaissancestijl bevinden zich in de kern van Neede ook enkele markante kleinere woningen uit de periode 1860-1910. Vermeldenswaard in Neede is ook het straatje met blokken arbeiderswoningen (ca. 1915). In het buitengebied wordt nog een markante villa (ca. 1915) aangetroffen.

##### **Werken**

Het leeuwendeel van de geïnterpreteerde bebouwing in de gemeente Neede bestaat uit boerderijen. De rechthoekige hallehuizen, deels met zadeldak en houten topgevel en T-boerderijen hebben een langdeel met korfboog onderschoer. Op het erf staan vaak aangebouwde, c.q. losse schuren. Opvallend is de situering van drie boerderijen bij de voormalige Havezathe De Kamp.

Een T-boerderij vlakbij de kern van Neede (XVIII/1898) heeft ook een herbergfunctie gehad. De uit 1926 daterende windkorenmolen in Neede is van het stellingmolentype. Smederij en woonhuis te Neede dateren uit de tweede helft van de 19e eeuw. Een fabriek (XIXb/XXa) in dezelfde plaats is deels gewijzigd.

##### **Infrastructuur**

Het voormalige stationsgebouw met loods (1908) van Noordijk ligt eenzaam in het landschap.

##### **Maatschappelijke voorzieningen**

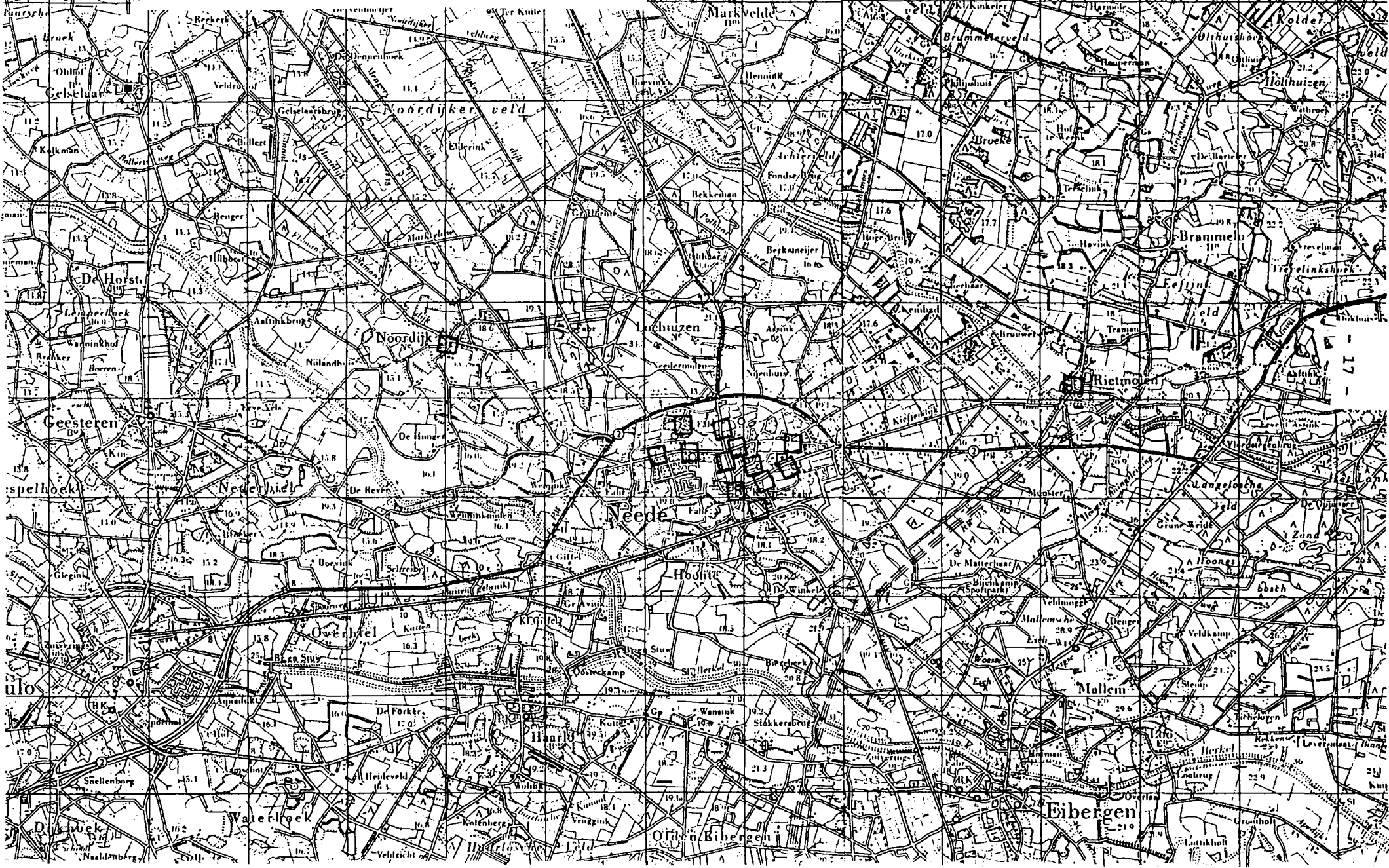
Het oorspronkelijke schip van de middeleeuwse kerk te Neede werd in september 1945 door brand verwoest en in 1948 vervangen door een nieuwe in traditionalistische stijl. De R.K. parochiekerk met pastorie van Neede dateert vermoedelijk uit de jaren '50 van de 20e eeuw. Neede bezit tevens een voormalige protestantse kerk, een protestantse kerk en twee begraafplaatsen. Het R.K. complex te Rietmolen valt uiteen in een kerk en pastorie van C. Hardeman uit ca. 1933 en een begraafplaats. De begraafplaats te Noordijk ligt geïsoleerd in het buitengebied. Het voormalige R.K. klooster te Neede is tamelijk gewijzigd. Neede telt drie, Noordijk één herdenkingsmonument.

Een school (1900) vormt samen met de meesterwoning (1889) een ensemble. Het langgerekte gebouw met de jaartallen 1922 en 1926 te Neede was eveneens een schoolgebouw.

Een woonhuis te Neede (ca. 1870) werd eertijds door de brandweer gebruikt. In een plantsoen van dezelfde plaats staat een uit 1958 daterende muziektent.

Kaart 1

TIPOLOGIE UITBREIDINGEN GEMEENTE NEEDE 1850-1940



#### 4.6. Typologie uitbreidingen gemeente Neede 1850-1940

Toelichting bij kaart 1

Type aanduiding	Type-omschrijving	Bijzondere gebieden
-----------------	-------------------	---------------------

##### Andere aanduidingen

- Lineaire ontwikkelingen



- functie: gemengd of wonen
- niet-planmatige en planmatige ontwikkelingen

#### 4.7. Bijzondere gebieden

De term bijzonder gebied wordt gehanteerd voor gebieden die zijn gebouwd of aangelegd in de periode 1850-1940. Bij de beoordeling is de criterialijst (zie blad 19) gehanteerd volgens de zgn. "MIP-handleiding". Hierbij zijn grotere samenhangende (stede-)bouwkundige structuren bekeken. Bij de bouwkundige inventarisaties zijn samenhangende bouwkundige complexen aangegeven.

Dat in de gemeente geen of weinig bijzondere gebieden voorkomen, zegt niets over de schoonheid of opbouw van de gemeente.

In de gemeente Neede komen geen bijzondere gebieden voor die gebouwd zijn in de periode 1850-1940.

CRITERIA VOOR DE AANDUIDING BIJZONDERE GEBIEDEN

- I. Intrinsieke stedenbouwkundige kwaliteit, zoals:
  1. kwaliteit van het ruimtelijk concept;
  2. betekenis vanwege de verkaveling/inrichting/voorzieningen;
  3. betekenis vanwege architectonische/architectuurhistorische kwaliteit;
  4. betekenis vanwege specifieke vorm voor specifieke functionele ontwikkelingen (b.v. havengebied, city-ontwikkeling, sportpark)
  
- II. Bijzondere historische betekenis, zoals:
  1. structuur, bestemming of verschijningsvorm, verbonden met en duidelijk uitdrukking gevend aan een specifieke politieke, culturele, geestelijke, sociale, economische of algemeen historische ontwikkeling;
  2. betekenis voor de geschiedenis van de ruimtelijke ordening en voor de ontwikkeling van het stedenbouwkundig denken;
  3. betekenis vanwege de innovatieve waarde of pioniersfunctie (type, motief, datering)
  
- III. Stedenbouwkundige betekenis in ruimere omgeving, zoals:
  1. betekenis als onderdeel van een groter geheel
  2. betekenis vanwege ruimtelijke relaties met de omgeving;
  3. betekenis vanwege markering van het stadsbeeld, als ruimtelijke of functionele dominant in een groter geheel of als representant van een groter geheel
  
- IV. Gaafheid (van de in I t/m III genoemde kwaliteiten)
  
- V. Zeldzaamheid (van de in I t/m III genoemde kwaliteiten)

GERAADPLEEGDE ARCHIEVEN/BIBLIOTHEKEN/KAARTMATERIAAL EN LITERATUUR

**Archieven en bibliotheken**

- \* Rijksarchief in Gelderland
- \* Gemeente Neede
- \* Katholieke Universiteit Nijmegen, faculteitsbibliotheek Beleidswetenschappen
- \* Stichting Arnhemse Openbare en Gelderse Wetenschappelijke Bibliotheek
- \* Bibliotheken Provincie Gelderland

**Afbeelding**

- \* Afbeelding 1 Gemeente Neede, 1867
- \* Afbeelding 2 Indeling in dorpsgebieden en gemeenten
- \* Afbeelding 3 Geomorfologische kaart gemeente Neede
- \* Afbeelding 4 Hoogtelijnenkaart gemeente Neede met dwarsprofiel
- \* Afbeelding 5 Gemeente Neede, belangrijkste wegen omstreeks 1930
- \* Afbeelding 6 Bevolkingsontwikkeling gemeente Neede 1850-1940
- \* Kaart 1 Typologie uitbreidingen gemeente Neede 1850-1940

**Geraadpleegd kaartmateriaal**

- \* Topografische kaart 1/25.000, 1/50.000, diverse jaargangen
- \* Rivierkaart 1/10.000, circa 1915
- \* Topografische en Militaire Kaart 1/25.000, 1850-1864
- \* Kaartenboek van Gelderland 1843
- \* J. Kuyper, Gemeenteatlas van Gelderland, 1868, Leeuwarden 1970

